



Antagandehandling

Planbeskrivning

Tillägg till detaljplaner för skydd av träd inom Kungliga nationalstadsparken.

Inom Bergshamra, delar av Frösundavik, Ulriksdal och kring Stallmästaregården, upprättad november 2014

Handlingar

Utöver denna planbeskrivning hör till detaljplanen:

- plankarta med bestämmelser

Planens syfte och huvuddrag

Tilläggsplanen innebär ett tillägg till bestämmelserna i gällande detaljplaner inom Kungliga nationalstadsparken inom Solna stad. Tilläggsbestämmelserna syftar till att skydda kulturhistoriskt och ekologiskt värdefulla träd av de flesta trädslag i Nationalstadsparken, utan att förhindra nödvändiga förändringar. Nationalstadsparken är utpekad som riksintresse i 4 kap. 7 § miljöbalken (MB), p.g.a. att det är ett unikt historisk landskap med natur- och kulturvärden av nationell betydelse. Enligt miljöbalken får intrång i parklandskap eller naturmiljö inte göras i parken. Inte heller får det historiska landskapets natur- och kulturvärden i övrigt skadas. Bestämmelsen tillämpas endast vid planering enligt plan- och bygglagen, tillståndsgivning enligt miljöbalken, m.fl. tillståndsprövningar. Många träd i parken, både på kvartersmark och på allmän mark, bidrar till parkens unika värden, och behöver därför skyddas. När lagparagrafen om Nationalstadsparken infördes utgick regeringen ifrån att kommunerna skulle fullfölja skyddet av områdets värden bl.a. genom upprättande av rättsverkande planer enligt plan- och bygglagen.

Bestämmelserna innebär att träd över en viss dimension inte får fällas eller skadas, med vissa undantag. Marklov kan medges för trädfällning under vissa förutsättningar. Eftersom tilläggsbestämmelserna syftar till implementering av miljöbalkens skydd av Nationalstadsparken ska enbart trädets värde kopplat till det historiska landskapets natur- och kulturvärden vägas in vid marklovprövningen.

Behovsbedömning

När nya detaljplaner upprättas ska kommunen alltid ta ställning till om en miljöbedömning för planen behövs eller inte, en så kallad behovsbedömning. En miljöbedömning ska göras om genomförandet av planen kan antas leda till betydande miljöpåverkan. Om så är fallet ska en miljökonsekvensbeskrivning (MKB) upprättas enligt bestämmelserna i Miljöbalken.

Tilläggsbestämmelserna ändrar inte miljöförhållandena. Stadsbyggnadsförvaltningen bedömer att tilläggsplanens genomförande inte kan antas medföra sådan betydande miljöpåverkan, som åsyftas i plan- och bygglagen eller miljöbalken, att en miljöbedömning behöver göras.

Nationalstadsparkens utbredning inom Solna stad



Nationalstadsparkens utbredning. Cirka en tredjedel av Nationalstadsparkens landareal ligger inom Solnas gränser (röd linje).

Tidigare ställningstaganden

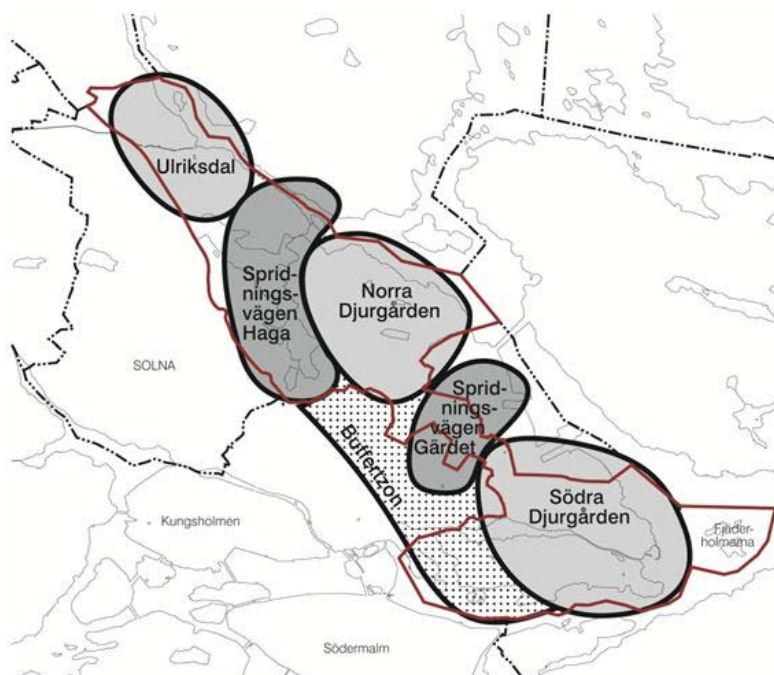
Regionplan

Enligt den regionala utvecklingsplanen, RUFS 2010, ska natur-, kultur- och rekreativvärden i mark- och vattenlandskapet säkras och utvecklas. Nationalstadsparken

i Solna ingår i den regionala Järvakilen som ett viktigt grönt samband i den centrala regionkärnan.

Översiktsplan

I Solnas översiktsplan ÖP 2006 antagen i maj 2006, redovisas området som ett större park- och naturområde, spår- och banområde, huvudsakligen bostäder, arbetsplatser, större begravningsplats samt större institutioner. Stora delar av Nationalstadsparken utgörs av grönområde som är viktigt för rekreation och biologiskt mångfald. Delar av området är också utpekade som en svag länk som bör förstärkas, samt ett grönt stråk viktigt för rekreation och spridningskorridor för växter och djur.



Nationalstadsparkens ekologiska infrastruktur (Källa: Stockholms stad)

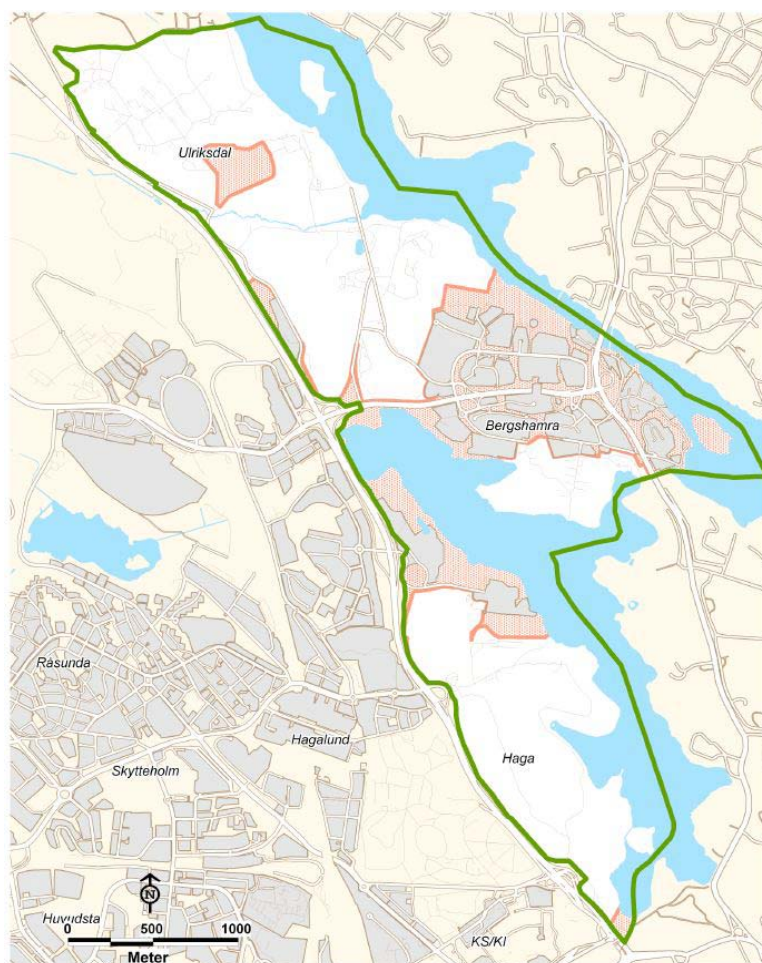
Fördjupad översiktsplan

I Solnas fördjupade översiktsplan för Nationalstadsparken, Solnadelen, som antogs i oktober 2008, redovisas utifrån lagens riktlinjer de kommunalpolitiska intentionerna gällande markanvändning och bebyggelse i parken och dess omgivning.

I propositionen till lagen om Nationalstadsparken redovisade regeringen ett önskemål om att Stockholm och Solna skulle utveckla sina översiktsplaner som stöd för tillämpning av lagen. Där skulle de redovisa de områdena inom Nationalstadsparken som bör skyddas som parklandskap eller naturmark, liksom de zoner som präglas av mer omfattande bebyggelse.

Detaljplaner

Inom Solna är det främst Bergshämra som är detaljplanelagt, men det finns planlagda områden även i bland annat Frösundavik, Ulriksdal och kring Stallmästaregården. För gällande detaljplaner, se bilaga 1.



 Detaljplanelagt område

(Källa: Solna ÖP 2006)

Riksintressen

Kungliga Nationalstadsparken är utpekad som riksintresse i kap. 4 i miljöbalken. Nationalstadsparken är skyddad med anledning av sina höga natur-, kultur- och rekreationsvärden. För dessa värden har träden en stor betydelse. Det kungliga inflytandet under flera hundra år har inneburit att natur-, jordbruks- och parkområden med lång kontinuitet har bevarats. Områden av riksintresse ska enligt lag skyddas vid exploatering eller annan förändring så att åtgärderna inte påtagligt skadar de värden som riksintresset omfattar. Då ett område är klassat som riksintresse innebär det att området har större betydelse än lokala allmänna intressen och att områdets värde och betydelse inte får skadas påtagligt.

Strandskydd

Utökat strandskydd om 300 meter råder vid Brunnsvikens strand i Hagaparken och på Tivolihalvön. Generellt strandskydd om 100 meter gäller vid Edsvikens strand i Sörentorp, Kaninholmen och Ulriksdals slottspark, vid Igelbäcken samt vid Brunnsvikens strand vid Ålkistan och inom detaljplan för Frösundavik. Inget strandskydd finns i övrigt inom detaljplanelagda områden i Nationalstadsparken i Solna (Norra

Bergshamra, Stocksundstorp, Bockholmen, Bergshamra by och området kring Polska udden).

Vattenskyddsområden

Större delen av Ulriksdals slottspark samt Kaninholmen och delar av Edsviken och Brunnsviken omfattas av Ulriksdals vattenskyddsområde, inrättat 1995. I skyddsområdets södra del finns en reservvattentäkt för kommunalförbundet Norrvatten. I Frösundavik finns Frösundaviks vattenskyddsområde, inrättat 1992. För skyddsområdena gäller föreskrifter med bl.a. förbud mot utsläpp och täktverksamhet som kan förorena grundvattnet.

Förutsättningar och förändringar

Mark, vegetation och naturvärden

Kungliga nationalstadsparkens landskap är variationsrikt. Skogsklädda bergknallar och grusåsar bildar de höglänta delarna. De låglänta delarna är ofta öppna gräsmarker. Sjöar och vattendrag ger en ytterligare variationsrikedom med stränder, vikar, kärr och öppna vatten. Nationalstadsparken har en trädlevande fauna som är unik för norra Europa. Områdets park- och naturmiljöer präglas av grova ädellöv- och barrträd. Utmärkande är den stora utbredningen av åldrad ekdominerad ädellövskog, som är ett av landets värdefullaste bestånd av livsmiljö för bark- och vedlevande insekter. Förutom ädellövskogarna innehåller området ett flertal andra livsmiljöer som tillsammans ger förutsättningar för Nationalstadsparkens biologiska mångfald.

Nationalstadsparken innehåller en mångfald biotoper och har ett rikt växt- och djurliv. Bland däggdjur kan nämnas räva, grävling, mård, mink och rådjur. Ett hundratal fågelarter häckar här och av fladdermöss finns åtta arter. Inom Nationalstadsparken finns ett stort antal växt- och djurarter som klassats som hotade, sällsynta eller häynyskrävande och vars fortlevnad är av nationellt intresse. Planförslaget innebär att befintlig naturmiljö skyddas.

Stads- och landskapsbild

Tilläggsplanen innebär att befintlig stads- och landskapsbild vad gäller träd skyddas.

Rekreation och friluftsliv

Nationalstadsparken rymmer både möjligheter att njuta av naturen i ostörd avskildhet och att delta i sociala sammanhang. Nationalstadsparken är ett strövområde som används flitigt för avkoppling, promenader, picknick och lek m.m.

Kulturhistorisk värdefull miljö

Området Ulriksdal/Haga är klassat som rikintresse för kulturmiljövården.

I Solna ÖP 2006 finns det områden inom Nationalstadsparken som är utpekade som sammanhängande kulturhistoriskt värdefulla miljöer. Inom detaljplanelagt område är det Mellanjärva, Kungshamra studentbostäder, Stjärnhusen i Bergshamra, Bergshamra by Alnäs och Stocksundstorp som finns omnämnda.

Befintlig bebyggelse

Bergshamras olika bostadskvarter uppvisar exempel på god arkitektur i byggnadsstilar från 1950-tal till 2000-tal. Inom stadsdelen Bergshamra ryms bostäder och verksamheter (främst kontor). Där finns även flera arkitektoniskt värdefulla områden och byggnader, t.ex. studentbostäderna vid Kungshamra samt stjärnhusen i norra Bergshamra. Stocksundstorp inrymmer villaområde och flerbostadskvarteret Sfären. Bebyggelsen i Stocksundstorp har tillkommit under en lång tid och innehåller blandad bebyggelse av varierande arkitektonisk och kulturhistoriskt värde. Här ligger bland annat den kulturhistoriskt värdefulla Stocksundstorps gård.

Några mycket stora eller höga byggnader och anläggningar sätter en stark prägel på Nationalstadsparken. Frösundaviksområdet domineras av SAS:s stora kontorskomplex. En annan stor byggnad i Frösundavik är den före detta kasernbyggnaden, som numera är hotell- och konferensanläggning. Till kasernbyggnaden leder en vacker allé med kraftiga träd. Vidare finns inom området Annelunds herrgårdsbyggnad, med P H Lings gymnastikhus samt Linnéaholm.

Hela Hagaparken och Ulriksdals slottspark med ingående slott och andra byggnader är statliga byggnadsminnen. Haga tingshus och Stallmästaregården är enskilda byggnadsminnen.

Planförslag

Planförslaget innebär att tilläggsbestämmelser till gällande planer införs. Tilläggsbestämmelserna utgörs av ett förbud mot att fälla eller skada skyddsvärda träd. Som skyddsvärda träd definieras följande i bestämmelsen:

Trädslag	Omkretsgräns	Motsvarar ungefärlig diameter
Ek, alm, bok, avenbok, fågelbär, vildapel, rönn, oxel, hägg	60 cm	20 cm
Ask, lind, sälg, gran, pil, al	95 cm	30 cm
Alla övriga träd	125 cm	40 cm
Hasselknippen	300 cm	100 cm

Trädens omkrets mäts i midjehöjd, en meter över marken, med måttband. För hassel mäts omkretsen istället vid roten på hela knippet. I omkretsen inräknas inte svulster på stammen. Trädet mäts i sådana fall istället på smalaste stället, över midjan, under brösthöjd. Om trädet har två eller fler stammar som börjar under en meters höjd mäts varje stam för sig.

Trädslagen har valts utifrån att de tillhör det historiska landskapet i Nationalstadsparken. Vissa trädslag är värdefulla redan vid små dimensioner, antingen därför att

det är viktigt med kontinuerlig succession av nya träd (som för ek, alm, bok och avenbok) eller för att de är småväxande träd som när de når en stamomkrets på 60 cm är gamla och därmed värdefulla. Andra ädellövträd, granar, m.m. är ofta värdefulla först när de når ca 95 cm i omkrets, medan övriga trädslag som tall, asp, lönn och björk inte är generellt värdefulla förrän de når ca 125 cm i omkrets. Utöver de nämnda trädslagen har även äldre hagtorns- och fläderbuskar ofta höga ekologiska och kulturhistoriska värden, men buskar omfattas inte av tilläggsbestämmelserna.

De ekologiska värdena som hör till Nationalstadsparkens historiska landskap är i första hand knutna till ek, alm, ask, lind, tall och gran. Alla äldre träd kan ha kulturhistoriska värden om de har lång kontinuitet på platsen. Ibland kan de kulturhistoriska värdena dock vara mer knutna till ett större trädbestånd än till enskilda träd.

Skyddsvärda träd får enligt bestämmelsen inte fällas eller skadas. Träd kan t.ex. skadas av olämplig beskärning eller av grävning under eller i direkt anslutning till trädkronan till mer än 20 cm djup under befintlig markyta eller uppfyllnad mer än 20 cm över befintlig markyta. För bedömning av om en beskärning kan göras utan att skada trädet ska den planeras av person med dokumenterad ekologisk och kulturhistorisk sakkunskap om trädvård.

Till bestämmelsen läggs en utökad lovplikt om att trädfällning kräver marklov. I ansökan om marklov ska en bedömning av trädets status ingå, gjord av en person med dokumenterad ekologisk och kulturhistorisk sakkunskap om trädvård, om det inte är uppenbart att trädet inte har någon större betydelse för det historiska landskapets natur- och kulturvärden eller om trädfällningen är nödvändig för att kunna nyttja kvarvarande byggrätter inom planområdet.

Träd som dokumenterat bedöms utgöra en risk för allmänheten eller en risk för spridning av epidemisk trädskjuddom är undantagna från både bestämmelsen om förbud mot fällning och skada samt den utökade lovplikten. Även denna bedömning ska göras av person med dokumenterad sakkunskap om trädvård.

Faktorer som bör beaktas vid marklovprövning

Eftersom tilläggsbestämmelserna syftar till implementering av miljöbalkens skydd av Nationalstadsparken, ska enbart trädets värde kopplat till det historiska landskapets natur- och kulturvärden vägas in.

Faktorer som höjer naturvärdet:

- ädellövträd och barrträd
- äldre och grova träd
- hålträd
- förekomst av död ved, både i form av döda grenar och hela trädet
- ingår i värdekärnor eller fyller en viktig funktion i Nationalstadsparkens ekologiska infrastruktur
- ingår i habitatnätverken för eklevande arter eller barrskogsfåglar
- har betydelse för en jämn åldersfördelning inom sitt trädslag

Faktorer som höjer kulturvärdet:

- viktigt för landskaps- eller stadsbilden ur ett kulturhistoriskt perspektiv

- trädet berättar om en medveten gestaltning
- trädslaget eller den specifika trädindividens har lång kontinuitet på platsen
- att trädet inte har nått sin maximala ålder

Angelägna allmänna intressen kan vara skäl för fällning, om de inte kan tillgodoses på annat sätt. Exempel på allmänna intressen:

- förbättring för gång- och cykeltrafik samt kollektivtrafik
- kulturhistoriska intressen, t.ex. för att restaurera/återskapa historiskt hävdad mark eller en parkanläggning eller lyfta fram en kulturhistoriskt intressant byggnad
- säkerhetsfrämjande åtgärder som t.ex. framkomlighet för räddningstjänstens fordon
- förbättring och utbyggnad av trafikområden
- drifts- och underhållsåtgärder inom trafikområden/vägrättsområden

Även angelägna enskilda intressen ska vägas in. Det kan t.ex. handla om allvarligt försvårande av användandet av fastigheten, som påtagligt skuggning etc. Generellt bör fällning av träd undvikas under häckningsperioden. Fällning av träd med häckande fåglar får inte ske under häckningsperioden, om inte dispens från artskyddsförordningen först har sökts och erhållits från länsstyrelsen.

Kriterier för krav på återplantering

Marklovet får enligt 8 kap 15 § plan- och bygglagen (2010) villkoras med krav om återplantering om det behövs för att hålla tomten i vårdat skick eller för att inte betydande olägenheter för omgivningen ska uppkomma. Om marklov ges för fällning av ett träd med en viss funktion på platsen får krav på återplantering ställas. Återplantering bör ske med trädslag med koppling till det historiska landskapets natur- och kulturvärden på platsen, t.ex. ek, ask, eller lind i spridningsvägar för arter knutna till ädellövträd eller trädslag som har lång kontinuitet på platsen.

Genomförande

Organisatoriska frågor

Genomförandetid

Planens genomförandetid är 5 år från det att planen vunnit laga kraft.

Tidplan

Samråd	mars– april 2014
Granskning	september– oktober 2014
Godkännande av stadsbyggnadsnämnden	november – december 2014
Antagande av kommunfullmäktige	januari–februari 2015

Fastighetsrättsliga frågor

Planen medför inga fastighetsrättsliga åtgärder. Berörda fastigheter och fastighetsägare framgår av fastighetsägarförteckningen som tillhör planen.

Rättigheter för ledningar

Schaktning under trädkronor för underhåll av ledningar som omfattas av ledningsrätt, servitut eller allmän nyttjanderätt i stadens mark och som utförs efter samråd

med Solna stad, bedöms inte skada träd på ett sådant sätt som avses i planbestämmelserna.

Verkan på befintliga detaljplaner

Planförslaget innebär inte att någon av de befintliga detaljplanerna upphör eller ändras. Underliggande detaljplaner gäller jämsides med denna tilläggsplan.

Nya detaljplaner

Vid framtagandet av nya detaljplaner inom nationalstadsparken bör denna tilläggsplans innehåll föras in i kommande detaljplaner.

Ekonomiska frågor

Vägrat marklov för trädfällning inom ett större område kan ge fastighetsägaren rätt till ersättning om det vägrade marklovet innebär att pågående markanvändning avsevärt försvåras inom den berörda delen av fastigheten. Stadsbyggnadsförvaltningen bedömer att sådana situationer inte kommer att uppstå.

Konsekvenser för fastighetsägare och andra berörda

Förbudet mot att fälla eller skada skyddsvärda träd och den utökade lovplikten bedöms inte belasta fastighetsägare och andra berörda på ett oacceptabelt sätt mot bakgrund av de unika värden som träden ofta utgör i Nationalstadsparken.

Konsekvenser av planens genomförande

Ljusförhållanden och lokalklimat

Träd bidrar till att svalka staden vid hälsofarliga värmeböljor, vilka i framtiden bedöms bli vanligare. Staden har möjlighet att i enstaka fall ge marklov till kraftig beskärning eller fällning av träd, om de skuggar på ett oacceptabelt sätt och åtgärden inte påverkar det historiska landskapet i nämnvärd grad.

Kulturmiljö

Planförslaget innebär att kulturhistoriskt värdefull miljö skyddas. För trädåtgärder som är kulturhistoriskt motiverande kan marklov ges.

Risk och säkerhet

Planförslaget innebär inte någon förändring när det gäller störningar och risker.

Medverkande

Planhandlingarna är framtagna av Linda Schaedl, stadsbyggnadsförvaltningen. Arbetsgruppen har bestått av kommunekologen i Solna stad samt representanter från Stockholms stad, Lidingö stad och Länsstyrelsen i Stockholms län. Gruppens uppgift har varit att ta fram förslag till långsiktigt skydd av värdefulla träd i Kungliga nationalstadsparken.

Ann-Christine Källeskog
Plan- och byggschef

Linda Schaedl
Planarkitekt

Bilaga 1: Berörda detaljplaner inom Nationalstadsparken i Solna stad

0401/1953	P90/0607
0401/1967	P91/0822
0402/1954	P93/0927
0402/1965	P94/0901
0402/1975	P95/0612
0402/1977	P96/0617
0403/1964	P97/1016
0403/1982	P98/1021
0404/1959	
0404/1964	
0406/1980	
0407/1973	
0407/1978	
0408/1954	
0408/1957	
0408/1958	
0408/1978	
0409/1950	
0409/1966	
0411/1958	
0411/1969	
0412/1954	
0412/1969	
0414/1966	
0421/1963	
0422/1966	
0428/1965	
0430/1965	
0418/1963	
P00/1221	
P03/0213	
P03/0617	
P04/1216	
P05/0404	
P09/8	
P11/3	
P83/0322	
P83/0628	
P84/1204	
P84/1205	
P85/0930	
P85/1017	
P86/0313	
P86/1105	
P87/0219	
P88/1117	
P89/0816	